

З. Ромашова из С.-Петербурга пишет: «Цветовод я еще не очень опытный. Несколько раз покупала саженцы метельчатых флоксов, но через год-два они у меня погибали. В чем секрет выращивания этих цветов? Как их размножать?».

На вопросы читательницы отвечает цветовод и ландшафтный дизайнер **Наталья Викторовна Анисимова**



Катюша

Как выращивать ФЛОКСЫ

Флоксы любят «жирную почву», заправленную перегноем, в котором много пищевых отходов, соломы. На таких грядках получаются особенно крупные соцветия с прочными толстыми стеблями. Однако перекармливание азотом и навозной жижей может привести к расщеплению стеблей.

Нежелательно подолгу выращивать флоксы на одном месте, нельзя размещать их после астр, бородатых ирисов и других цветов, склонных к грибным заболеваниям. Почва должна быть водо- и воздухопроницаемой, рыхлой, но в то же время влагоемкой. Нельзя сажать флоксы на тех местах, где застаивается вода. Если



Салмон Глоу

почва глинистая, сырая, то ее необходимо окультурить — добавить крупнозернистый речной песок, торф, компост (полезен компост из хвои), древесную золу. Можно также устраивать цветники, приподнятые на 5–15 см над уровнем земли (но в этом случае сажать флоксы не ближе чем в 40 см от края, чтобы не пересыпали корни).

Чтобы оздоровить почву, рекомендуется засеять осенью (для весенней посадки флоксов) или весной (соответственно для осенней посадки) место, на котором предполагается выращивать флоксы, белой горчицей. Позднее этот участок проливают ЭМ-препаратами и перекапывают.

У деленки, которую вы собираетесь посадить осенью, на корнях возле стеблей должны быть почки возобновления.

Сажают флоксы с начала мая по середину сентября. Растения, посаженные весной, хорошо укореняются, но цветут позже. При осенней посадке флоксы зацветут вовремя, только не нужно сразу обрезать стебли с листьями.

Взрослые растения желательно сажать на расстоянии не менее 50 см одно от другого, так



Жуковский

как корневая система флоксов предпочитает развиваться в свободном пространстве. Перед посадкой обязательно нужно подрезать корни, желательнее провести протравливание посадочного материала препаратом *максим*, потом ополоснуть и 2 ч продержать в растворе *эпина*. В посадочную яму добавляют органико-минеральные удобрения (*гуми-оми* или *исполин* — 0,5 ч. ложки), 1 ч. ложку *кемиры цветочной*. Удобрения перемешивают с почвой, сверху засыпают холмиком свежей земли и высаживают деленку, расправив корни и заглубив почки на 2—3 см.

Корневища флоксов ежегодно нарастают вверх, а почки возобновления образуются в нижней части стеблей, поэтому на зиму посадки нужно замульчировать хорошо перепревшим перегноем или плодородной почвой слоем 2—5 см.

Наиболее надежный способ размножения флоксов — деление кустов. Делят их в мае—июне, когда мягкие мясистые стебли достигают высоты 15—25 см. Делить желательнее кусты в возрасте 4—5 лет. Кусты до 3-летнего возраста не делят и не берут с них черенков.

Еще один способ размножения — черенкование. Идеальное время для укоренения черенков — июнь (в это время уже тепло, световой день длинный). Нарезают черенки длиной по 2—3 узла, срез делают под углом 45°. Черенки обрабатывают пудрой — стимулятором корнеобразования, причем пудру наносят только на срез, и сажают в легкий грунт с высоким содержанием перегноя под углом 45° с наклоном в северную сторону, накрывают банками. Каждый день черенки опрыскивают раствором *циркона*, грунт должен быть постоянно увлажненным, но не мокрым.

Заранее готовят приподнятую грядку в

полутени. Лучшая смесь для укоренения — перегной, песок и суглинок. Черенки размещают в шахматном порядке, оставляя между ними расстояние 20 см. Посадки поливают утром и вечером теплой водой.

Можно укоренять молодые побеги с «пяточкой», делают это в начале мая или во второй половине лета. Куст, у которого отделили молодые побеги, нужно подкормить — подсыпать смесь перегноя с золой, проколоть вокруг него почву вилами и полить теплой водой.

В заключение назову наиболее стойкие сорта, подходящие для начинающих: *Жуковский*, *Яблоневый цвет*, *Небеса*, *Белоснежка*, *Салмон Глоу*, *Старфайер*, *Мисс Ольга*, *Радость жизни*, *Магия*, *Австралия*, *Амарантризе*, *Хохтеганг*, *Голубая отрада*, *Люкс*, *Европа*, *Ренуар*, *Сувенир*, *Тенор*, *Сандро Боттичелли*.



Румяный

Флоксы любят влагу, нуждаются в частых поливах, пересыхания почвы не выносят. Особенно важно регулярно поливать их в первые 3 недели после посадки.

Флоксам необходимы подкормки, как минимум 2 (в середине июня и после цветения). Но лучше провести в год посадки 3—4 подкормки в уменьшенной вдвое дозе, а в последующие годы — 6 подкормок за сезон (в первой половине лета минеральные удобрения чередуют с органическими, во второй половине используют только калийно-фосфорные).

К сожалению, флоксы подвержены заболеваниям, поэтому в период роста следует проводить выбраковку пораженных и ослабленных кустов, а все посадки и почву вокруг них опрыскивать с интервалом в 2 недели растворами *медного купороса*, *фитоспорина-М*. Поздней осенью нужно срезать стебли у поверхности земли и сжечь.

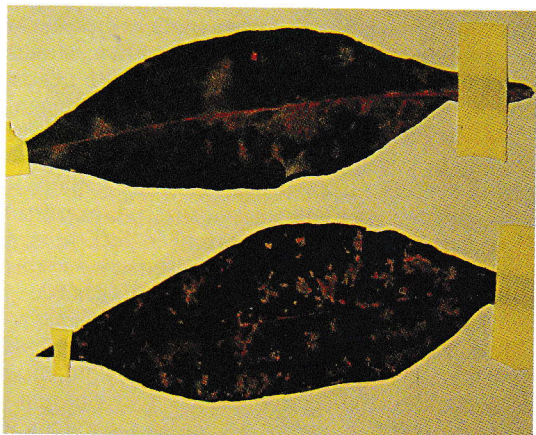
Чем болеют флоксы

О. Белошапкина,
доктор сельскохозяйственных наук,
РГАУ-МСХА им. К.А. Тимирязева, г. Москва

Многолетние флоксы часто поражаются такими грибными болезнями, как мучнистая роса, пятнистости листьев, ржавчина, фомоз, реже вертициллезным увяданием, встречаются и вирусные болезни.

Мучнистая роса причиняет большой вред флоксам и приводит уже в середине лета к полной потере их декоративности, снижает зимостойкость. На листьях заметен бело-серый мучнистый налет, позднее он становится войлочным, бурым. Листья скручиваются, уменьшается размер соцветий, сокращается период цветения. Новые побеги вырастают слабыми, при повторении болезни из года в год кусты могут отмирать.

Меры защиты. Для сдерживания болезни растения опрыскивают медно-мыльным раствором, настоем перепревшего навоза или фунгицидами (коллоидной серой). Во время цветения проводить опрыскивание не рекомендуется. Наиболее устойчивые сорта: *Успех*, *Невеста*, *Румяный*, *Мичуринец*, *Вюртембергия*, *Николай Щорс*, *Детство*, *Черниговец*, *Киевский поздний*.



Мучнистая роса

Белая пятнистость (септориоз) широко распространена и наносит существенный вред. На нижних листьях появляются округлые (диаметром 1—3 мм), беспорядочно разбросанные, вначале красновато-фиолетовые, а затем в центре сероватые некрозы с черными точками (пикнидами). Листья желтеют, опадают. К осени некрозы могут обнаруживаться и на стеблях.

Альтернариоз менее распространен. Его признаки проявляются в период отрастания стеблей или при бутонизации. На листьях заметны округлые вишнево-лиловые некрозы диаметром 1—3 мм, напоминающие септориозные, но расположены они в основном по краям листьев, во влажных условиях их покрывает темный налет. Впоследствии пятна сливаются, пораженные листья засыхают и опадают.

Из других пятнистостей распространены **кладоспориоз** и **филлостиктоз**. **Меры защиты от пятнистостей.** Следует соблюдать культурооборот и возвращать флоксы на прежнее место не ранее чем через 4 года. Нужно систематически уничтожать сорняки, ранней весной мульчировать почву под флоксами торфом или перегноем слоем толщиной 2—3 см. Поливать растения нужно умеренно, своевременно проводить рыхление. Осенью нужно низко обрезать стебли с листьями и сжигать их. Для предупреждения заболеваний ранней весной гряды, проходы и кусты флоксов опрыскивают 1 %-ным раствором *бордоской смеси*. При появлении первых симптомов пятнистостей проводят опрыскивание *фундазолом*.



Поражение вирусом

(0,1—0,2 %), борной кислотой (0,05 %), опрыскивание повторяют еще 2—3 раза с интервалом в 12—15 дней. Относительно устойчивы к септориозу сорта *Сеянец Гаганова*, *Генри Герц*, *Панама*, *Шниперамиден*.

Фомоз обычно встречается на посадках третьего года и старше. Первые признаки заболевания обнаруживаются в период бутонизации — цветения, начиная с нижних листьев, которые желтеют, некротизируются. На нижней части стебля на высоте 5—15 см появляются расплывчатые бурые или серые пятна, пораженный стебель легко обламывается.

Антракноз имеет ограниченное распространение. Поражаются в основном стебли, кора которых подсыхает и отслаивается.

Меры защиты. Используют те же меры защиты, что и от пятнистостей. Нельзя использовать для получения посадочного материала больные растения.

Ржавчина встречается очагами. На листьях появляются мелкие, затем разрастающиеся многочисленные подушечки (пустулы) черно-коричневого цвета. Листья засыхают, опадают. При сильном поражении и отсутствии мер борьбы кусты слабеют, надземная часть их отмирает. Возбудитель сохраняется на растительных остатках и в побегах. Менее подвержены заболеванию растения с белыми соцветиями.

При **вертициллезном увядании** гриб поражает корневую систему растений, проникая затем в проводящие сосуды стебля и отравляя их токсинами, в результате чего зеленые, внешне здоровые побеги увядают. На пораженной поверхности, обычно у основания стебля, образуется слабый беловатый налет спороношения гриба. Возбудитель попадает в почву с зараженными остатками растений, с неперепревшим навозом и опилками, может распространяться с больным посадочным материалом. Болезнь чаще встречается на кислых, тяжелых, влажных почвах.

Меры защиты. Известкование кислых почв, обрезка осенью кустов и уничтожение растительных остатков и увядших растений с комом земли. Нельзя вносить в почву заплесневевшие органические удобрения. Перед посадкой корни 15—20 мин дезинфицируют в 0,5—1 %-ном растворе *бордоской смеси*.

Вирусные болезни вызывают на листьях флоксов мозаичные пятна, кольца, штрихи, часто — деформации в виде морщинистости или ните-



Белая пятнистость

видности, реже — отмирание листьев. Цветение слабое, на лепестках появляются светлые штрихи, окраска пораженных цветков становится более светлой, нетипичной. Иногда некрозы обнаруживаются на стеблях, которые становятся хрупкими. Растения сильно отстают в росте. Нередко пораженные флоксы погибают. Наиболее четко симптомы заметны в мае—июне.

Все вирусные болезни передаются при размножении делением куста и черенкованием, многие распространяются через почву нематодами, почвообитающими грибами, реже — механически (с соком, тлями). Сорта различаются по восприимчивости к вирусам, в целом сорта с белыми соцветиями поражаются мало.

Желтуху вызывают фитоплазмы. При этом сильно деформируются лепестки, иногда растения вовсе не цветут, выглядят как карликовые. На стеблях развиваются многочисленные боковые побеги. Сохраняется возбудитель в многолетних поражаемых растениях, в том числе сорняках, в переносчиках (цикадках).

Защита от вирусных болезней и фитоплазмозов. Пораженные растения следует выбраковывать. Нельзя брать черенки и корневые отводки от больных кустов. Следует тщательно уничтожать сорняки в посадках флоксов и рядом. Устойчивые сорта: *Олимпиада*, *Днепровский*, *Веселый*, *Новинка*, *Осенний*. В целом поздние сорта более устойчивы к вирусам.

Растрескивание стебля в его нижней части происходит во влажные годы при избыточном внесении азота, чаще на кислых почвах. **Засыхание и опадение листьев**, начиная с нижних, наблюдается обычно при недостатке влаги и питательных элементов.