

A photograph of a garden. In the background, there is a black metal gazebo with a white canopy, containing several white plastic chairs. The garden is filled with various plants, including large green ferns and dense beds of small white, purple, and pink flowers. The background is a thick wall of green trees.

Сад

ЦВЕТНИКОВ



ЕЛЕНА УДАЛОВА

Ландшафтный дизайнер. Считает, что для специалиста очень важно самому опробовать новые растения и сочетания, прежде чем рекомендовать их заказчикам. Поэтому в те времена, когда ландшафтный дизайн только набирал обороты, ее сад создавался как своеобразный испытательный полигон.

Условно сад можно разделить на две довольно обширные зоны, различные по флористическому наполнению. Парадная оформлена в более спокойных красках, ее основу составляют хвойные, мелкие и средние лиственные кустарники. В противовес создана территория за домом, а это достаточно большое открытое пространство с целым спектром различных цветочных композиций. Сочетания здесь самые неожиданные — от нежных, заимствованных у природы, до ярких, контрастных. Эта часть участка даже получила название «сад цветников», так как именно здесь они являются доминирующим элементом дизайна.

Когда встал вопрос, как вписать в ландшафт коллекцию многолетников, возникла идея разместить ее в центре участка в виде нескольких цветников неправильной формы, разделенных гравийными дорожками и подбитых **флоксом шиловидным** (ФОТО на заставке, 5). Летом флокс становится прекрасным фоном для цветущих многолетников, а весной украшает еще не набравшие зеленую мощь цветники.

ФОТО автора



1



3



2



4

Советы дизайнера

Знаете, почему англичане так любят лужайки?

А потому, что их очень легко косить! А почему они делают такие плотные миксбордеры? А потому, что их совершенно не надо полоть! А еще они давным-давно используют мульчу. Именно поэтому, создавая новый сад или цветник, стоит заглянуть в будущее и представить, насколько удобно будет за ним ухаживать. Ведь это залог его красоты, а значит приятных эмоций.



5

Кстати, в саду флокс шиловидный полностью заменяет газон (ФОТО 7). С годами он разросся в огромные куртины и избавил от необходимости прополки и кошения. Цветники заполняет обилие классических многолетников: **флокс метельчатый**, **пион молочнокветковый**, коллекция **лилейников**, почвопокровные **розы**, **эхинацея пурпурная**, виды и сорта **гераней**,

гортензии и т.д. Оттеняет буйство красок спокойная композиция с камнем, эпицентром которой стала щипаная **сосна обыкновенная**. Ей уже почти 20 лет, и особенно хороша она в первые заморозки (ФОТО 4).

ОРИГИНАЛЬНОЕ СОЧЕТАНИЕ

Этот цветник по своей структуре очень необычен (ФОТО 3). Он имеет два плана и представляет собой сочетание классического цветника из многолетников и композиции с камнями и отсыпкой из речной гальки. Достаточно плотный задний план создан из традиционных подмосковных растений — флоксов метельчатых, лилий, **астилбы**, эхинаеи пурпурной, **мелколепестника**, **анафалиса жемчужного** и **колокольчика скученного** — и является фоном для **медуницы сахарной**,

ЛЕТНИЕ СИТЦЫ

В глубине — фоновые посадки, они поднимаются высокой стеной и, чуть нависая своими кронами, создают легкую полутьму на дальней части цветника (ФОТО 1). Подбивкой служит все тот же флокс шиловидный, высаженный в массе по переднему краю. А дальше все как в настоящем спектакле: в зависимости от сезона свои партии играют то одна, то другая группа растений. Причем композиция построена так, что лидеры всегда обращают на себя внимание. Эффект объемности достигается за счет чередования различных по высоте видов и сортов, то есть растения посажены не амфитеатром, а с определенными «провалами» в росте. Здесь собраны **лилейник Миддендорфа**, **гипсофила метельчатая**, **хосты**, **шалфей дуб-**



Возникла идея разместить коллекцию в виде нескольких цветников неправильной формы, подбитых флоксом шиловидным

овсяницы сизой, **гейхеры**, **герани**, **бадана**, **льна многолетнего** и **ясколки**. Растения заднего плана посажены настолько плотно, что смотрятся единым массивом. Тогда как передний план выглядит разреженным, представляя нашему вниманию каждое растение отдельно. Ощущение легкости поддерживают светлая галечная отсыпка и камни, которые собирались исключительно в данной местности.

равный, **гвоздика травянка**, **фиалка рогатая**, **тимьян ползучий**. Такое смешение делает цветник похожим на пеструю ситцевую ткань, обрамленную строгими рамками **гортензии древовидной** и **дерена белого**, которые высветляют пространство заднего плана.

СОЗДАВАЯ КОНТРАСТЫ

Цветники парадной зоны менее броские. Приподнятую композицию мож-

но осматривать как с центральной дорожки, так и с тропинки, проходящей по его заднему плану. Избежать монотонности помогают включения нежных кустарников, например **вельды цветущей** и **сирени мелколистная** в сочетании с **гортензией метельчатой** и **раkitником**. В центральной части высажены **лилейники**, **пионы**, **Афиниумы**. Участки, которые можно условно назвать полянками, засеяны **энотерой**, **живучкой ползучей**, **'Tricolor'**, **очитком едким**, **тимьян ползучим**, **примулами**, **геранями**. Интересно, что благодаря чередованию повышенных и пониженных участков созданы две совершенно разные позиции, ведь если вы посмотрите на цветник «с изнанки», то увидите совершенно другим, вам даже может показаться, что вы попали в совершенно другой сад (ФОТО 2).



ЛЕСНОЕ ОЗЕРО

В лесной части сада расположен декоративный водоем. На переднем плане **ясколка** соседствует с **мачехой**, **чаем кипарисовым** и **живучкой ползучей** 'Tricolor'. Берега украшены **хостой** и **ирисом сибирским**, подражает **ива цельнолистная** 'Nakuro-ni' (ФОТО 6). На противоположном берегу разрослись **лилейник Миддендорфа**, **бадан** и **аквилегия**, по дорожке рассыпалась однолетняя **кислица**

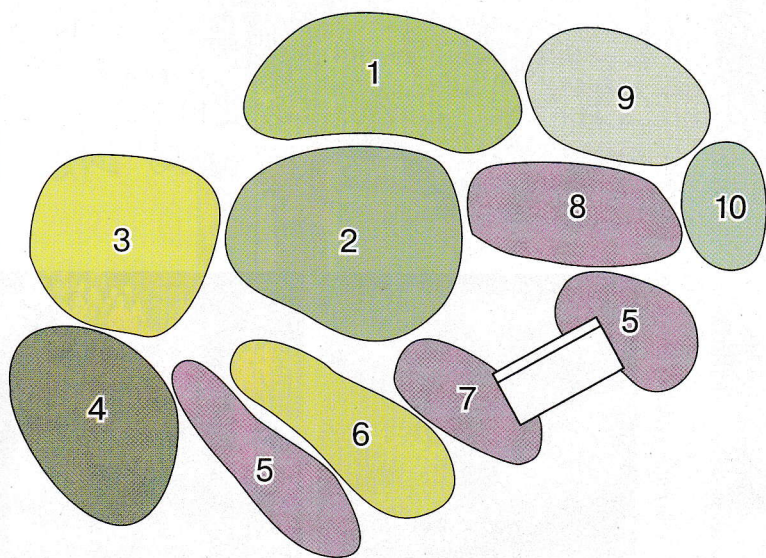


ЦВЕТНИК У СКАМЕЙКИ

Лаконичный и одновременно эффектный цветник, устроенный вдоль прогулочной дорожки, сглаживает ее прямые линии. Он также закрывает забор, создавая иллюзию продолжения сада. Это место на маршруте располагает к отдыху: успокаивающие синие оттенки цветов вызывают желание расслабиться и присесть на скамейку. Закрывать глаза, отпустить свои мысли, забыть обо всех делах...

Такую композицию хорошо расположить на плодородных, умеренно влажных почвах. Ярким акцентом цветника выступает мискантус китайский, помпезно выбросивший ввысь рыхлые метелки соцветий. Представленные растения долгоцветущие: котовник, герань, флокс, колокольчик; но уже скоро, с наступлением осенних дней, цветение подхватят астры. Чтобы сохранить цветовое настроение картины, сорт посконника подберите с белыми соцветиями, в тон мискантуса, который еще очень долго будет оставаться декоративным.

№	Наименование растения	Высота, см	Отношение		
			К свету	К влаге	К почве
1	Сумах оленерогий (Rhus typhina)	300			
2	Посконник гибридный (Eupatorium x hybridum)	До 240			
3	Мискантус китайский (Miscanthus sinensis)	До 300			
4	Астра итальянская (Aster amellus)	До 60			
5	Котовник Фассена (Nepeta x faassenii)	35-45			
6	Манжетка мягкая (Achillea mollis)	45-50			
7	Герань гибридная (Geranium x hybridum)	60			
8	Колокольчик широколистный (Campanula latifolia)	100			
9	Флокс метельчатый (Phlox paniculata)	До 100			
10	Чемерица Лобеля (Veratrum lobelianum)	До 170			



Дизайн и рисунок Татьяны Дмитриевой

Живая МОЗАИКА

Глазу, привыкшему к крупным цветкам флоксов, мелкоцветковые новинки могут показаться не столь интересными. Но если подойти непредвзято, это клад для нашего сада. Устойчивые, крепкие, востребованной высоты кусты не боятся ни мороза, ни дождя, ни ветра. Расцветок, благодаря селекционерам, появилось множество. Комбинируются даже с большим количеством многолетников, чем привычные наши любимцы — крупноцветковые, и впишутся в любой сад, было бы желание. В данной композиции в качестве структурных растений предложены мискантус, ирисы и стриженные шарики японской спиреи. Ирисы еще и прекрасно процветут в июне вместе с манжеткой, увеличивая сроки цветения композиции.

Вторая половина лета — пик привлекательности цветника. Понижающие метелки мискантуса и астильбы задают колорит: в тон к ним подбираем сорта флоксов. Посаженные в достаточно большом количестве, они сложатся в интереснейший переливающийся узор, живую мозаику. Обаяния добавят изящные метелки щучки и белые «гусенички» кровохлебки. А крупноцветковый сорт здесь тоже есть...

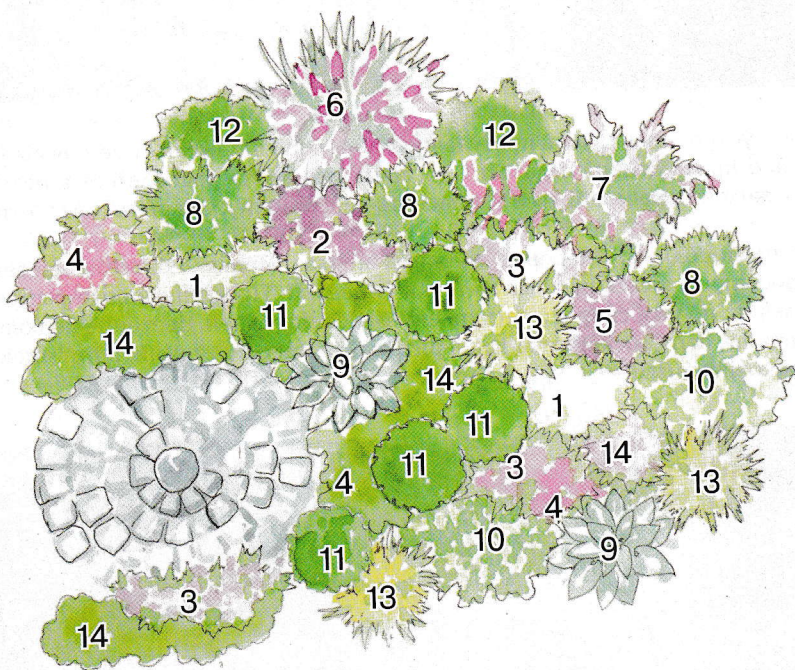
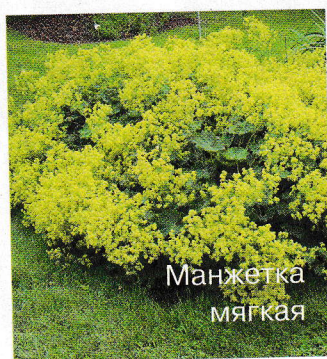


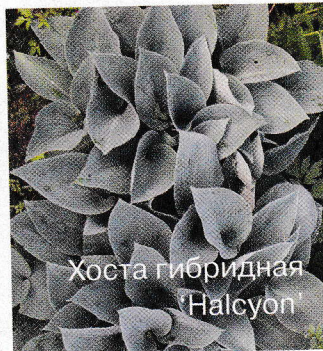
ФОТО Александра Александрова



Манжетка
мягкая



Астильба Тунберга
'Straussenfeder'



Хоста гибридная
'Halcyon'



Мискантус китайский
'Flamingo'

Многолетний опыт успешной работы
на российском рынке.

Поставка рассады для профессионального
доразивания от питомника «Шнайдер»:

- сеянцы и укорененные черенки однолетних и многолетних растений,
- в т.ч. широкий выбор ампельных культур;
- профессиональные семена цветочных и овощных культур;
- корневища многолетних растений;
- сеянцы примулы и виолы для выгонки и открытого грунта (весенняя и осенняя поставки).



Флокс метельчатый
'Ариадна'



Щучка дернистая
'Goldschleier'



1. Флокс метельчатый 'Барышня' — *Phlox paniculata*.
2. Флокс метельчатый 'Хулиган' — *Phlox paniculata*.
3. Флокс метельчатый 'Сретенка' — *Phlox paniculata*.
4. Флокс метельчатый 'Ариадна' — *Phlox paniculata*.
5. Флокс метельчатый 'Видение' — *Phlox paniculata*.
6. Мискантус китайский — *Miscanthus sinensis* 'Flamingo'.
7. Астильба Тунберга — *Astilbe thunbergii* 'Straussenfeder'.
8. Ирис сибирский — *Iris sibirica*.
9. Хоста гибридная — *Hosta x hybrida* 'Halcyon'.
10. Кровохлебка тупая — *Sanguisorba obtusa* 'Alba'.
11. Спирея японская — *Spiraea japonica*.
12. Астра новобельгийская — *Aster novi-belgii*.
13. Щучка дернистая — *Deschampsia caespitosa* 'Goldschleier'.
14. Манжетка мягкая — *Alchemilla mollis* 'Senior'.

ООО «Рассада.ру» ОГРН: 06-7703024780. Юр. адрес: 188356, Ленинградская обл., Гатчинский р-он, п. Новый Свет, д. 72

РЕКЛАМА



1-1,5 месяца!

Сотрудничество
с фирмой ООО «Рассада.ру»

позволит:

- вырастить отличный посадочный материал, имея профессиональное хозяйство или частный бизнес;
- выбрать растения для озеленения территорий и для розничной торговли;
- уменьшить затраты на отопление и освещение теплиц, выбрав подходящее время поставок с учетом вашего климата;
- получить посадочный материал авиаперевозом в любом регионе России либо самовывозом со складов в Москве и Санкт-Петербурге.
- консультироваться с сотрудниками фирмы.

+7 812 448 90 78, +7 911 929 04 92
rassada.ru@mail.ru

www.rassada.ru

Елена Константинова, селекционер, ландшафтный дизайнер,
председатель Общества любителей флоксов при Русском ботаническом обществе

Выдающиеся
сорта флоксов
отечественной
селекции

Наши флоксы – ЛУЧШИЕ В МИРЕ

‘Цвет Яблони’ (Е. Харченко)

Россия начиная с 1940–1950-х годов опережает по уровню селекции флоксов все страны. Основой этого успеха послужила селекционная деятельность П.Г. Гаганова. Переломный момент наступил в 1970–1980-е годы, когда Ю.А. Репрев создал ряд уникальных сортов и вывел отечественную селекцию на новый уровень.

Сегодня Россия – мировой лидер в этой области, но парадокс в том, что отечественные сорта вытесняются с рынка культиварами западноевропейской селекции, а среди названий самих сортов большая путаница. Общество любителей флоксов при Русском ботаническом обществе стремится разобраться в этих вопросах и сделать посадочный материал лучших сортов «народного» цветка доступным и питомникам для производства по-

садочного материала, и дизайнерам, и простым любителям.

Среди членов Ассоциации производителей посадочного материала России (АПМ) в 42 питомниках попросили ответить на вопрос: какие многолетники выращиваете? К сожалению, по флоксам метельчатым лидирует западная селекция, а отечественные сорта имеют рейтинг на нижних границах. Рынок заполнен западными культиварами, а между тем

они существенно уступают по декоративным параметрам нашим сортам: качество цветка и соцветия, декоративность в цветнике, устойчивость к заболеваниям, зимостойкость. Покупателю предлагаются широко разрекламированные новинки, тогда как порой они имеют недостатки, которые наши добросовестные селекционеры отбраковывают еще на стадии проверки семян. Конечно, и у Запада есть удачные сорта, например



'Архангел' (О. Кудрявцева)



'Оленька' (П. Гаганов)



'Румяный' (Б. Квасников)



'Вишневая Шаль'
(Е. Константинова)

При оценке качества сеянца или сорта учитываются:

гармоничность растения в целом и его хозяйственные качества, определяется назначение;

качество цветка, устойчивость окраски к выгоранию, плотность и форма соцветия;

устойчивость к погодным условиям, способность соцветий к самоочищению, скорость разрастания, устойчивость к заболеваниям, длительность цветения;

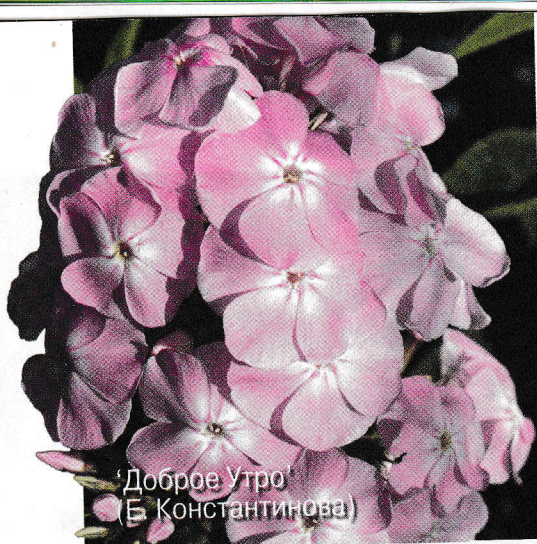
добавляются баллы за хорошую, устойчивую форму куста, не нуждающегося в опоре, за его облиственность.

'Blue Paradise' Пита Удольфа, 'Tequila Sunrise', 'Grenadine Dream' Яна Вершхора или сорта из группы Filling. Тогда как отечественные флоксы давно стали классикой, проверенной временем. Это 'Оленька', 'Уральские Сказы', 'Дымчатый Коралл', 'Аня Гаганова' и многие другие П.Г. Гаганова; 'Румяный' Б.В. Квасникова — очень длительного цветения; 'Небеса', 'Толубая Отрада', 'Сандро Боттичелли', 'Ренуар', 'Врубель' и другие Ю.А. Репрева; 'Мария Федоровна', 'Маргри', 'Зинуша' М.Ф. Шароновой; чудесные сорта Е.Д. Харченко. У нас и сегодня много успешных, перспективных селекционеров — Т.П. Шаповал, И.В. Фегисова, М.И. Сидина, И.Н. и Г.В. Кругловы, В.Н. Хватова. Ряд перспективных се-

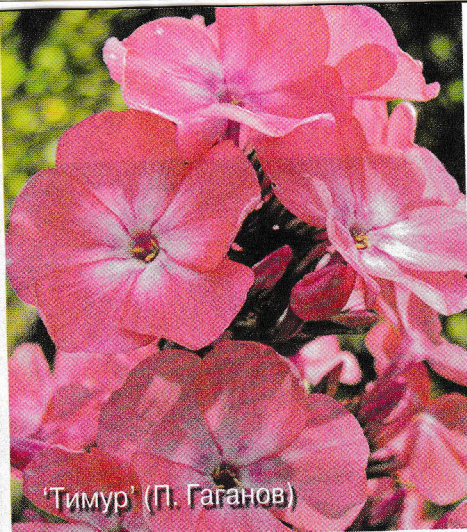
янцев получил Ю.Б. Марковский, их уже оценили многочисленные любители культуры. Стоит отметить и сорта О.К. Кудрявцевой 'Ваше Благородие', 'Архангел', 'Арктур', 'Клавдия', 'Звездная Россыпь', а ее эффектный пурпурный 'Кураж' стал победителем прошлогодней выставки. Интересна и коллекция А.В. Калугиной — у нее уже есть перспективные сорта: 'Вий', 'Екатерина Гордеева', 'Матрешка'.

Чтобы разрешить существующие проблемы в этой области, инициативной группой из коллекционеров, любителей, селекционеров и просто цветоводов, равнодушных к судьбе отечественного народного цветка, было решено создать Общество любителей флоксов. Первейшие задачи этой

организации, возглавить которую мне выпала честь, — объединить энтузиастов культуры и способствовать распространению лучших отечественных сортов и перспективных новинок при участии АППМ во все регионы России. И самая главная задача — сохранить существующий отечественный уникальный генофонд флоксов, очистить его от сортовой путаницы, расширить новыми выдающимися сортами. В прошлом году сделан существенный шаг в данном направлении: Российское общество любителей флоксов провело первую конференцию, результаты которой удовлетворили всех участников. Одна из предложенных мер — существенное повышение требований к новым культиварам.



'Доброе Утро'
(Е. Константинова)



'Тимур' (П. Гаганов)



'Купчиха' (Ю. Марковский)



'Маргри' (М. Шаронова)



'Новинка' (Е. Харченко)

С красотой и устойчивостью отечественных сортов не могут сравниться капризные западноевропейские культивары.

МЕТОДИКИ ОЦЕНКИ

Следуя намеченному пути, инициативная группа ОЛФ разработала основы методик оценки качества сорта. Методики предъявляют комплексные требования к сортам и сеянцам и позволяют оценить растения на выставке и в открытом грунте. Повышение требований к культиварам должно предотвратить появление на рынке похожих и недоработанных сортов. Методики намечено апробировать в текущем сезоне, и, возможно, по результатам будут внесены изменения.

Хочу подчеркнуть, что сорта и сеянцы необходимо обязательно оценивать как в условиях выставки, так и в открытом грунте, поскольку показанный на выставке экземпляр не дает полного представления о его поведении в естественных условиях. Однако такие параметры, как плотность фактуры лепестков, длина и плотность тканей трубки, дли-

на цветоножки, плотность соцветия, могут дать предварительное представление об устойчивости растения к неблагоприятным погодным условиям.

В грунте оцениваются гармоничность растения в целом и его хозяйственные качества, а также определяется назначение. Растения должны быть высажены на открытых, солнечных участках, в обычный плодородный суглинок, уход — три подкормки в соответствующие сроки, полив. Наблюдения проводятся в течение как минимум трех лет. Оцениваются качество цветка, устойчивость окраски к выгоранию, плотность и форма соцветия, добавляются баллы за хорошую, устойчивую форму куста, не нуждающегося в опоре, за его облиственность. Также оценивается устойчивость к погодным условиям, способность соцветий к самоочищению, скорость разрастания, устойчивость к заболеваниям, длительность цветения.

Как мы видим, должно проводиться серьезное исследование культивара, по окончании проверки которого можно дать рекомендации по его перспективности и назначению — бордю-

ры, дальний план цветника, срезка, коллекционный, для природного цветника, универсальный и т.д. Например, все мои сорта проходят проверку неблагоприятными погодными условиями, прямым солнцем, на устойчивость к заболеваниям. Сейчас я продолжаю проверять уже получивший признание сеянец 'Андрей Миронов', а 'Ночной Гость' буду улучшать в дальнейшей селекции.

В своей селекционной работе я уделяю большое внимание мелкоцветковым сортам; растения этой группы имеют существенные достоинства — долгое цветение, приятный аромат, они очень органичны в дизайне сада. Это, например, 'Зеленая Бузинка', 'Конфетти', 'Птица-Синица', 'Свирель'. Сорт 'Пурпурная Вуаль' стал лауреатом выставки «Цветы» в 2012 году. Все они имеют прочный куст, аккуратно сложенные соцветия, устойчивы к погодным условиям. Среди моих средне- и крупноцветковых флоксов есть сорта, которыми я тоже очень горжусь. Это 'Анна Каренина' среднего срока цветения, с пепельной дымкой по розово-красным лепесткам и ярким рубиновым глазком;



'Муза' (Е. Кулик)



'Цветущая Планета'
(Е. Константинова)



'Успех' (П. Гаганов)



'Мария Фёдоровна'
(М. Шаронова)



'Ренуар' (Ю. Репрев)



'Птица-Синица'
(Е. Константинова)



'Рубиновая Капля'
(О. Кудрявцева)

ФОТО Елены Константиновой, Маргариты Барбухатти, Светланы Ворониной, Сергея Карепанова, Оксаны Кудрявцевой

'Владимир', отличающийся гигантским размером светло-розовых цветков с очень плотной фактурой лепестков, и другие.

ФЛОКСЫ В ДИЗАЙНЕ САДА

Флокссы невероятно гармоничны в саду. Однако использование этой культуры зависит от целей цветника, от того, каким он задуман — непрерывного цветения, сезонной декоративности или максимальной на какой-то период. Эти факторы определяют подбор сортов и сопровождающих растений. С флокссами сочетается огромное количество высокорослых многолетников, например вероникаструмы, калимерисы, монарды, дербенники, кровохлебки, золотарники, василистники, гелениумы, гелиопсисы, валериана липолистная, акониты и многие другие. Особенно перспективны мелкоцветковые сорта: они имеют природный облик и отлично сочетаются со злаками, солидастером, солонечником, очитком видным, многолетними астрами. Рекомендую с осторожностью относиться к пестролистным формам из-за их сниженной жизнестойкости.

Флокссы не любят застоя влаги, высокой температуры. Поэтому хорошо их высаживать на дренированных почвах, посадки обязательно замульчировать от перегрева и пересыхания.

Соседство с котовниками, низкорослыми лилейниками, баданами не только образует привлекательную композицию, но и создаст благоприятный микроклимат — предохранит почву от перегрева, заберет лишнюю влагу.

Хорошо облиственные до земли сорта — **'Викинг'**, **'Блюз'** — можно посадить солитерной группой на газоне, и такая посадка будет восприниматься как единое целое. Низкорослые флокссы, так называемые бордюрные, — **'Augustschneekuppel'**, **'Внук Гиляя'**, **'Новинка'**, — высаживая на переднем плане в небольших цветниках, желательно сочетать с другими культурами, которые бы прикрывали их «ноги».

Выбирая флокссы в свои композиции, взвесьте все за и против. Помните, что в отечественной селекции есть непревзойденные сорта, с красотой и неприхотливостью которых не могут сравниться капризные западноевропейские культивары, как бы привлекательно они ни выглядели на страницах каталога.

Посещайте выставки, покупайте посадочный материал в надежных питомниках, предпочитая видеть растение не в полиэтиленовом пакете с красивой картинкой, а в цветущем виде в горшке или с приложенной фотографией, если время цветения сорта закончилось. И тогда приобретенные флокссы будут радовать долгие годы.



Дербенник иволистный сочетается с манжеткой, лабазником, лилейниками, мискантусом.

☀️☁️▲🌧️🌧️ до 140 см



Зопник клубненосный 'Amazone', в качестве партнеров подойдут синеголовник, шалфей дубравный, коровяк, мордовник. ☀️▲🌧️🌧️ до 150 см



Флокс метельчатый 'Голубой дым', легко комбинируется, прекрасными соседями станут дельфиниум, физостегия, вероникаструм, рудбекия. ☀️▲🌧️🌧️ до 120 см



Золотарник канадский 'Baby Gold' будет отлично смотреться среди физостегий, традесканций, дербенников, горцев. ☀️▲🌧️🌧️ до 65 см



Широколокольчик крупноцветковый 'Astra White', сочетается с лилейниками, невысокими флоксами, гипсофилой, астрами, геранями. ☀️☁️▲🌧️🌧️ 30–35 см



Короставник македонский 'Mars Midget', партнеры: дербенник, аконит, герани, тысячелистник, анафалис, полынь, котовник, шалфей. ☀️△🌧️🌧️ 40–130 см



Смолевка Шафта хороша в компании горечавок, низкорослых колокольчиков, фиалок на каменистых, солнечных участках. ☀️▲🌧️🌧️ до 20 см



Крокосмия гибридная 'Lucifer' сочетается с лилиями, горцем, шалфеем, чистецом византийским, ч. шерстистым, нивяником наибольшим. ☀️▲🌧️🌧️ 150 см



Лилия 'Navona' (Азиатские Гибриды) в компанию подойдет большинство многолетников: колокольчики, наперстянка, герани, флоксы и др. ☀️▲🌧️🌧️ до 100 см



Горец свечевидный 'Rosea' сочетается с посконником, эхинацеей, вероникаструмом, злаками. ☀️☁️▲🌧️🌧️ до 120 см