

КТО ВРЕДИТ НАШИМ РАСТЕНИЯМ

Грызущие вредители. Совки — ночные бабочки средних размеров, в размахе крыльев от 10 до 80 мм. Гусеницы могут быть зелеными, желтоватыми, серыми, коричневыми, с продольными полосами на спине, покрытые короткими, тонкими щетинками. Бабочки и гусеницы активны в сумеречное время и ночью, днем прячутся в укромных местах. Вредят гусеницы, которые питаются листьями, стеблями и генеративными органами (листогрызущие совки), или подгрызают стебли растений у корневой шейки (подгрызающие совки). Окукливание происходит в основном в почве, а у летних поколений — на поверхности почвы или на растениях в паутинном коконе.

Совки — многоядные вредители. Из листогрызущих совок наиболее распространены на декоративных растениях капустная, огородная, хлопковая, гороховая, горчачковая и совка-гамма. Их гусеницы выедают мягкие ткани листьев, выгрызают дыры на лепестках цветков, в бутонах, повреждают семена и плоды. В результате растения теряют декоративность.

Из подгрызающих совок чаще всего встречаются озимая, повреждающая стебли растений у корневой шейки, и лиловатая, выедающая сердцевину стеблей, которые затем усыхают и обламываются.

Среди **листоверток** наиболее распространены розанная и розанная настоящая, вредящие шиповнику и садовым розам. Гусеницы розанной листовертки темно-зеленые с бурой головой, длиной до 2 см. Поселяются в листьях, которые свертывают в пучки. Повреждают распускающиеся почки, а затем и листья, которые свертывают трубкой или в пучок. Гусеницы второго вида зеленоватые или желтоватые с черной головой.

Минирующие мухи — мелкие насекомые (в среднем около 2 мм длиной). Результаты их деятельности очень разнообразны. Наиболее распространены виды, личинки которых выедают ходы (мины) в паренхиме листьев. На декоративных растениях чаще встречается разноядный минер. Он развивается в нескольких поколениях. Личиночные мины имеют разнообразную форму, но обычно они извилистые, светлые, хорошо заметные, располагающиеся на обеих сторонах листа. Перед окукливанием личинка прогрызает мину на нижней стороне. Окукливание происходит внутри листа, под пленочкой мины, которая легко разрывается при выходе мухи.

К минирующим мухам можно отнести и лилейную муху, личинки которой повреждают листья, продельвая на их верхней стороне длинные извилистые белые ходы.

Щелкуны. Наибольший вред клубне-луковичным, корнеклубневым и луковичным растениям наносят личинки, так называемые проволочники. Взрослые жуки растения не повреждают. Личинки живут в почве, питаются подземными частями растений. На зиму уходят на глубину. Весной при прогревании почвы до 12°C они поднимаются в пахотный слой. На 3-4-й год в июле-августе окукливаются. Вышедшие вскоре молодые жуки остаются в почве до следующего года. Весной вылетают и откладывают яйца под комочки почвы.

Хрущи. Особенно сильно этим вредителем бывают заражены участки, граничащие с лесом. На декоративных растениях чаще встречаются восточный, западный, июньский и садовый хрущи. Взрослые жуки, как правило, не причиняют серьезного ущерба. Вредят личинки — крупные, длиной 4-6 см, мясистые, беловатые, с темной головой. В зависимости от вида развиваются в почве в течение 4-5 лет. Окукливаются под землей на глубине 30-50 см. Личинки перегрызают корни растений, повреждают луковицы и другие подземные органы.

Луковая трещалка вредит многим лилейным растениям. Оранжево-красные с точками на надкрыльях жуки, длиной 6-8 мм, прогрызают круглые или продолговатые отверстия по краям или с вершины листьев. Личинка толстая, красноватая, покрытая темной слизью, выедает мягкие ткани листьев. Широко распространенный вредитель. Зимуют жуки и куколки. Весной жуки откладывают янтарно-желтые яйца на нижнюю сторону листьев. На юге жуки развиваются в двух поколениях, в средней полосе обычно бывает одно поколение.

Бронзовка обыкновенная — хорошо знакомый многим зеленый с металлическим блеском жук, размером 14-20 мм. Выедает тычинки, пестики и сильно обгрызает лепестки цветков. Чаще повреждает пионы.

Уховертка обыкновенная — вредитель цветочных, овощных и плодовых культур. Личинки и взрослые особи прогрызают в листьях отверстия неправильных очертаний, объедают лепестки. Ведут ночной образ жизни, днем прячутся в укромных местах. Повреждают широкий круг декоративных культур (георгины, гладиолусы, пионы, лилии и др.), обычно в период с конца июля до середины сентября.

Медведка обыкновенная — многоядный вредитель, при массовом размножении причиняющий сильный ущерб декоративным культурам. Это крупное насекомое темно-бурой окраски достигает в длину 6 см. Обитает в почве, редко под-

нимаясь на поверхность. Питается подземными частями растений. Активная деятельность медведок обычно начинается в мае. Они выходят из мест зимовки и прокладывают ходы в земле. Наличие вредителя можно определить по некоторым признакам: засыхающие растения, кучки земли, отверстия, вертикально уходящие в почву на 10-15 см.

Слизни. Наибольший ущерб причиняют сетчатый и пашенный слизни. Особенно сильные повреждения бывают в годы с влажным летом. Слизни многоядны, активны в вечерние и ночные часы. Днем моллюски прячутся под комочками почвы, под растениями и в других укромных местах. В пасмурную погоду могут питаться и в дневное время. Наиболее активны при температуре от 6 до 15°.

Луковые журчалки повреждают луковичные и клубнелуковичные культуры. Чаще страдают нарциссы, тюльпаны, гиацинты, амариллисы. Личинки мух обычно поселяются в поврежденных другими вредителями луковицах. В результате внутренняя часть луковицы превращается в черную гниющую массу. Зимуют личинки в луковицах, а весной окукливаются. Развиваются в двух поколениях. Лет мух первого поколения приходится на июнь-июль, второе поколение вредит обычно в августе-сентябре.

Опасность для декоративных культур также представляют **мышевидные грызуны**, наносящие в отдельные годы значительный ущерб.

Меры борьбы. Чтобы избавиться от грызущих многоядных беспозвоночных вредителей, необходимы такие приемы агротехники, как рыхление междурядий, осенняя перекопка, при которых яйца и личинки вредителей погибают. Большое значение имеют систематическое уничтожение сорняков, известкование кислых почв, внесение фосфорно-калийных удобрений. При высокой численности грызущих вредителей надземных органов растений эффективны обработки ровикуртом (1г/л), баксином (3-5г/л), Инта-Виром (1 таблетка на 10 л воды). Возможно использование инсектицидных растений (отвары, настои). При единичных повреждениях рекомендуется ручной сбор вредителей и их последующее уничтожение. При массовом размножении почвообитающих насекомых применяют диазол, диазинон (базудин), которые вносят в почву перед посадкой из расчета 15 г на 10 м².

В борьбе со слизнями используют гранулированный препарат метальдегид (30г на 10 м²), рассеивая его по поверхности почвы в междурядьях и на дорожках, и свежегашеная известь для опылывания растений в вечерние часы (20-30

г/м²). Для снижения численности совок необходимо также удалять поврежденные побеги и проводить высокое окуливание растений на участках, зараженных этим вредителем. Важен тщательный отбор здоровых луковиц и клубнелуковиц перед хранением и посадкой. Это поможет снизить вероятность повреждения луковой журчалкой.

Для борьбы с медведкой рекомендуется создавать ловчие ямки, как с осени, так и весной. Осенью ямки набивают перепревшим навозом. Сюда медведка охотно забирается на зимовку. С наступлением устойчивой морозной погоды навоз из ямок вынимают и разбрасывают. Весной к третьей декаде мая (период яйцекладки) неглубокие ловчие ямки можно заполнять свежим навозом или рубленой соломой. В них самки заползают для откладывания яиц. Молодые личинки питаются органикой навоза и не покидают ямку. Через 3-4 недели навоз выбирают и уничтожают.

При сильном повреждении ухвертки вблизи растений следует раскладывать приманочные укрытия (кучки травы, листьев, стружку), под которые ухвертки забираются на день. Ежедневно укрытия к вечеру собирают и уничтожают.

Против мышевидных грызунов применяют широкий ассортимент родентицидов в виде приманок (бродифакум, клерат и т.д.). В жилых помещениях рекомендован гельцин. Кроме того, возможно использование растений для отпугивания грызунов (горчица белая, бузина черная).

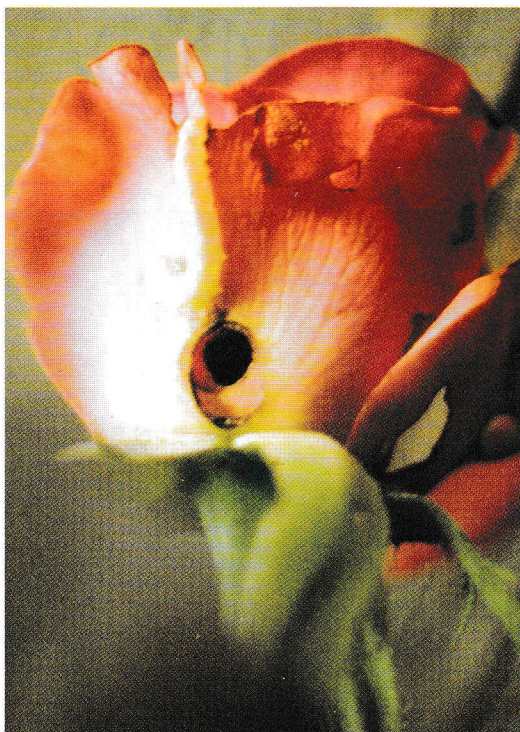
Выращивание одних и тех же культур на одном месте в течение многих лет приводит к накоплению вредителей фитофагов, поэтому посадки важно регулярно менять местами.

О. КАШТАНОВА,

Главный ботанический сад РАН,

Москва

Фото Л. Трейвас



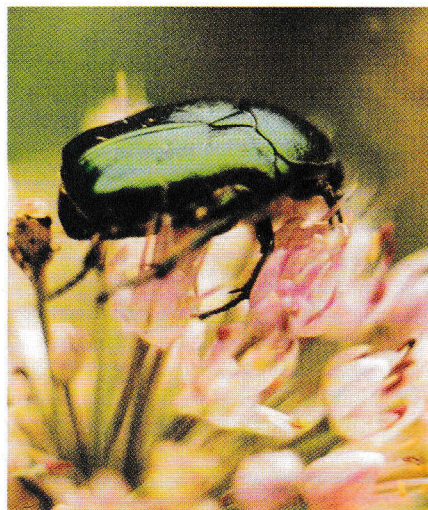
Гусеница совки и результат ее деятельности.



Луковица, поврежденная проволочником.

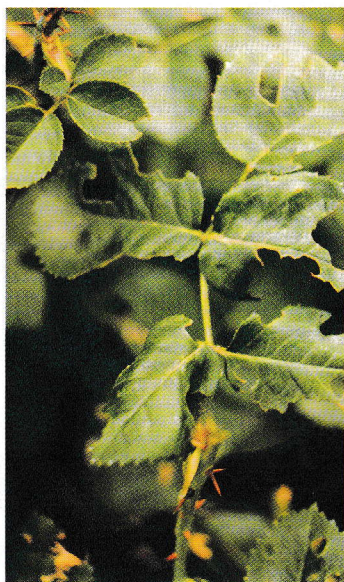


Луковая трешалка на листе лилии.



Жук бронзовка.

Эхинацея и лист розы, поврежденные совками.



Гусеница капустной совки.

